

Examen de certification en médecine familiale

Rapport sur l'administration de l'examen du printemps 2022

Le Collège des médecins de famille du Canada^{MC} (CMFC) tient l'Examen de certification en médecine familiale du printemps et de l'automne de façon virtuelle, en anglais et en français.



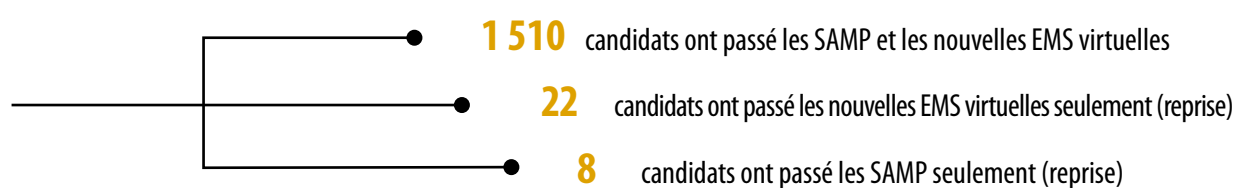
Le volet écrit de l'examen, qui consiste en des simulations cliniques écrites abrégées (SAMP) informatisées, a eu lieu du **mardi 19 avril au jeudi 21 avril 2022**. Cette portion de l'examen était d'une durée de quatre heures, avec une pause facultative de 15 minutes.



Le nouveau volet oral virtuel de l'Examen de certification en médecine familiale, les entrevues médicales simulées (EMS), a eu lieu pour tous les candidats admissibles. Ce fut le plus grand examen interactif virtuel jamais tenu au Canada.

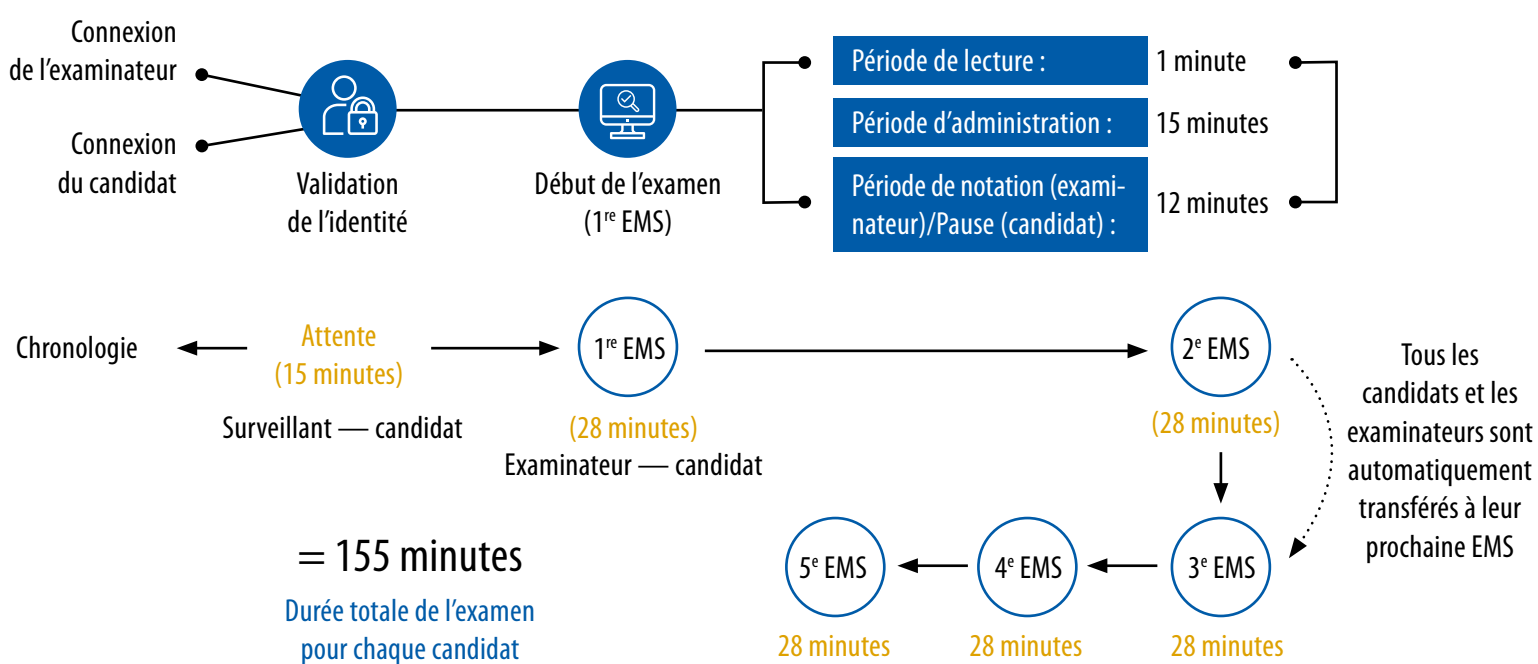
1 540

candidats au total



Explication des nouvelles EMS virtuelles

Déroulement des EMS : Durant l'examen, les candidats jouent le rôle d'un médecin de famille qui voit des patients en consultation à son cabinet. Les examinateurs, des médecins de famille certifiés, jouent les patients et évaluent la performance des candidats à l'examen. Les candidats voient cinq « patients » différents, l'un après l'autre (cinq cas d'EMS).



Production de l'examen

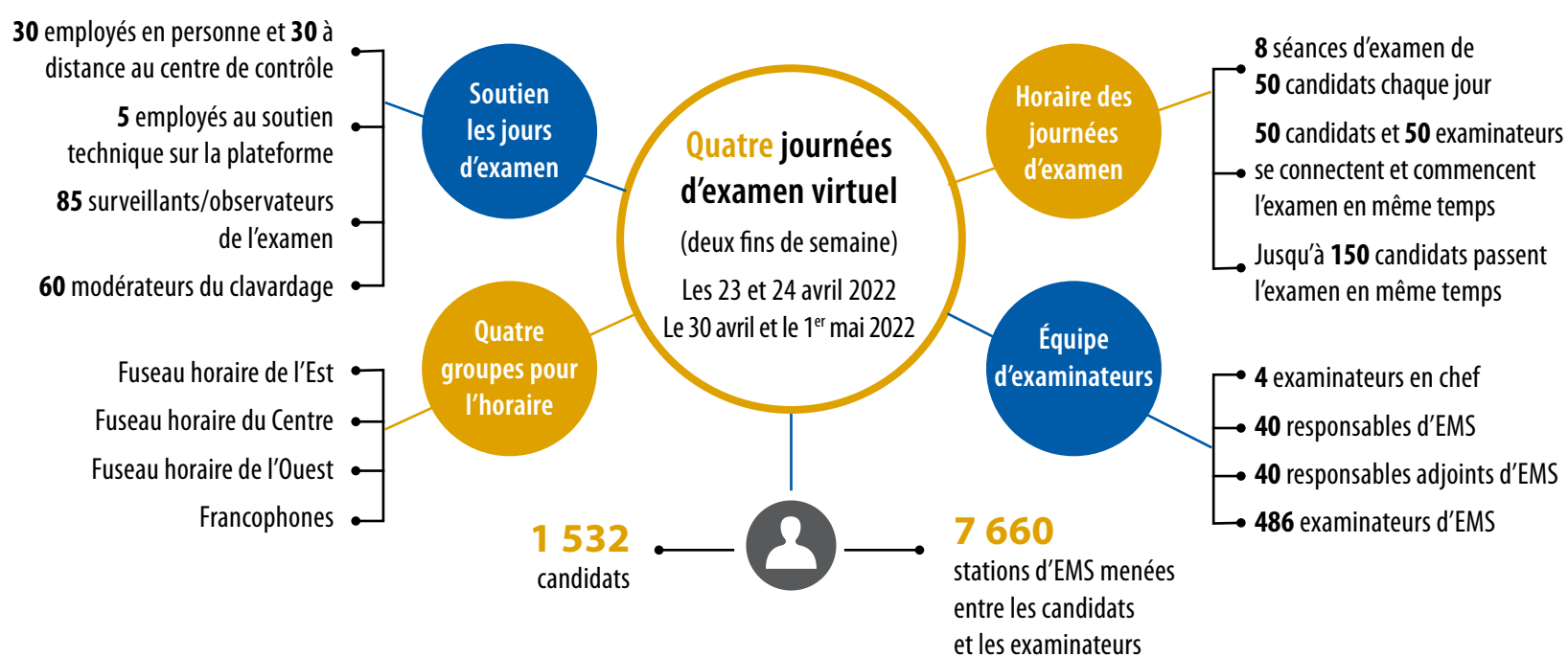
Élaboration du contenu :

- ✓ 10 cas d'EMS en anglais et en français
- ✓ 10 rédacteurs d'EMS (auteurs et réviseurs)
- ✓ 8 réunions de comité sur les EMS

Mise sur pied de la plateforme d'examen :

- ✓ 20 heures d'essais d'acceptation par l'utilisateur
- ✓ 2 séances virtuelles et 2 séances de formation en personne sur la plateforme pour le personnel
- ✓ 2 mises à l'essai
- ✓ Transformation du processus opérationnel
- ✓ Interface d'examen bilingue

Information détaillée sur l'administration de l'examen oral



Préparation des candidats

- [Vidéos d'instruction, enregistrements audio et documents](#)
- [Foire aux questions](#)
- [Guide technique d'utilisation à l'intention des candidats](#)

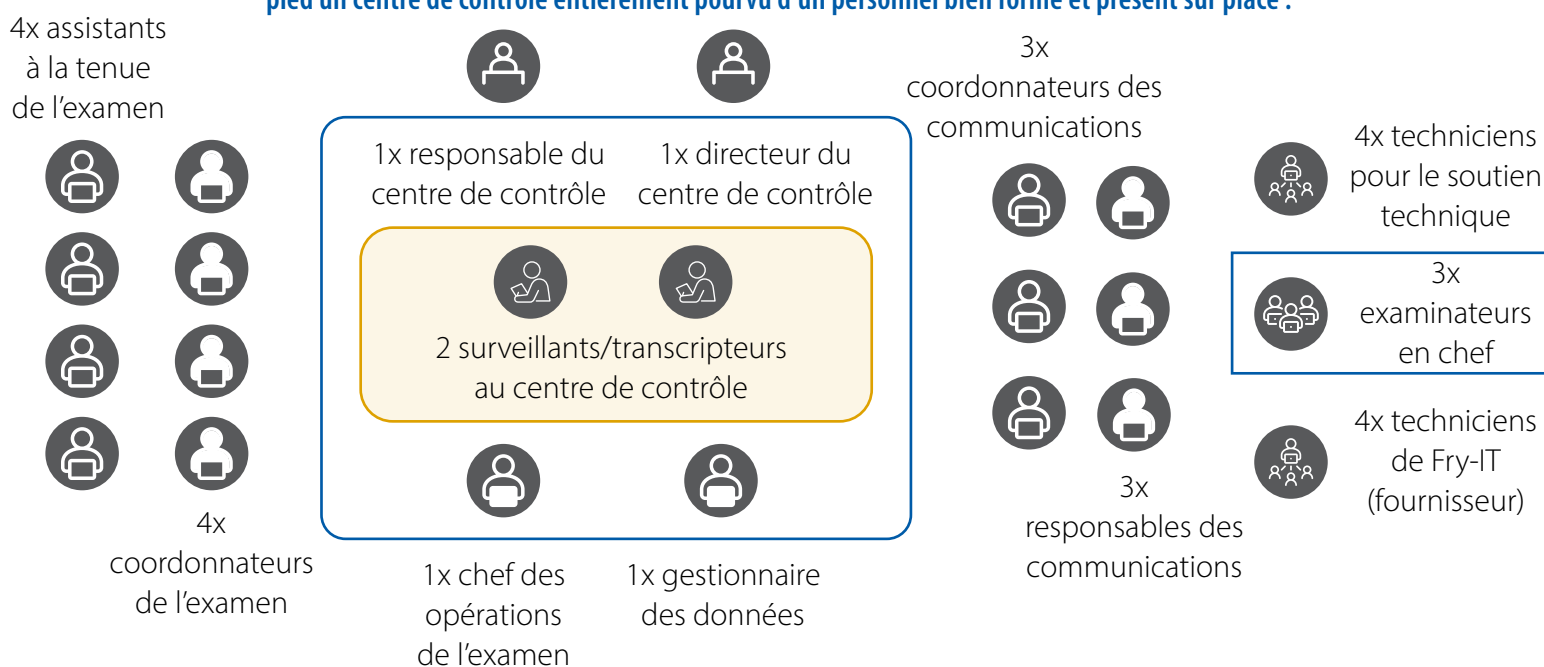
- [Webinaire en direct](#)
- [Vidéo de démonstration du déroulement des EMS virtuelles](#)

Préparation des examinateurs

- Séance d'orientation à la plateforme avec démonstration pratique
- Séance de normalisation de la notation : Séance virtuelle de calibration à l'aide de simulations
- Formation des responsables et responsables adjoints d'EMS
- Guide de gestion des incidents
- Formation des examinateurs sur l'évaluation des performances sur le plan de l'approche centrée sur le patient, sur la reconnaissance de différentes formes de partialité et sur la gestion de l'impact des préjugés sur l'évaluation

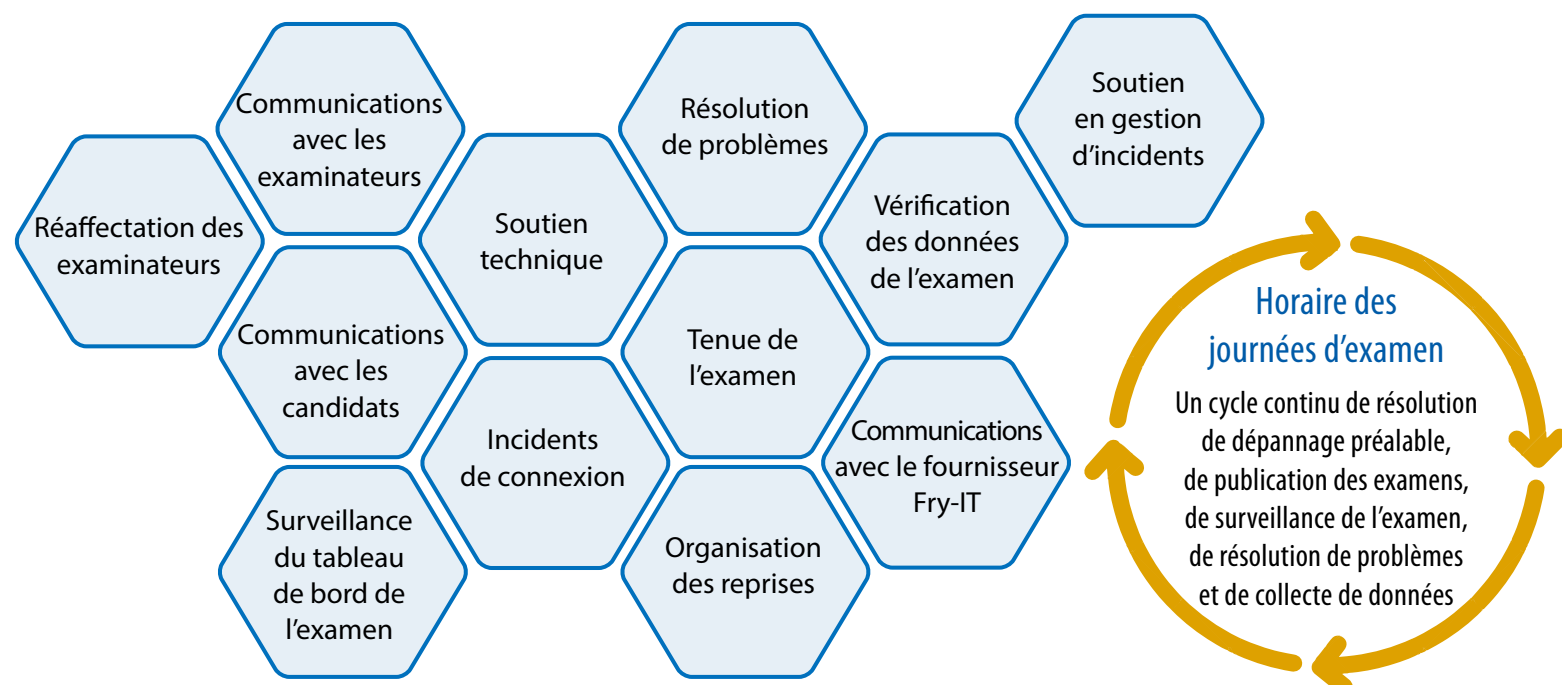
Centre de contrôle les jours d'examen

Pour assurer un soutien sûr, efficace et transparent aux candidats et aux examinateurs, nous avons mis sur pied un centre de contrôle entièrement pourvu d'un personnel bien formé et présent sur place :

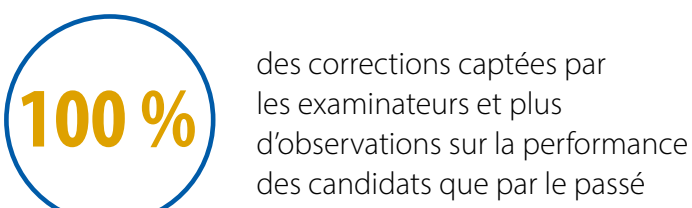


Le personnel du centre de contrôle avait pour mandat de veiller à ce que tous les candidats inscrits à l'examen puissent bien le passer.

Principales fonctions :



Résultats :



- Vérifications immédiates de la qualité
- Économies de temps et de coûts

26 % en français **74 %** en anglais

C'est notre plus grande cohorte francophone à ce jour, soit un peu plus du quart de nos candidats

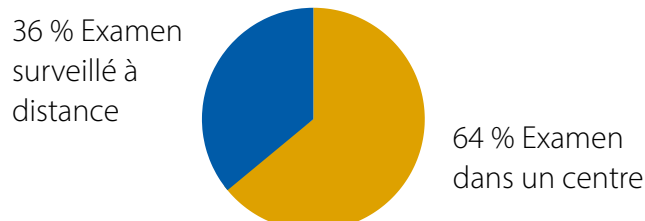
Taux de réussite de plus de **99 %** à la première tentative pour chaque station

0,6 % de toutes les stations d'EMS ont dû être repassées après la cinquième en raison de problèmes techniques survenus lors de la première tentative

2 séances d'examen ont été tenues d'urgence à la fin de la journée, les deux samedis, pour que huit candidats puissent reprendre une ou deux stations.

Information détaillée sur l'administration de l'examen écrit

Mode d'administration



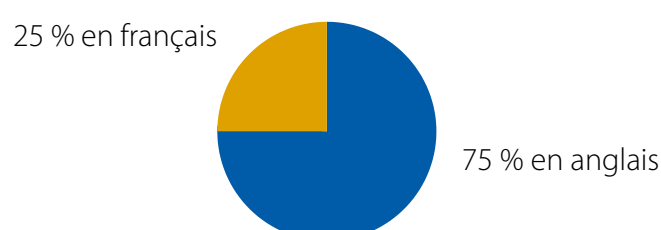
Le tiers des candidats ont opté pour passer leur examen sous la surveillance à distance. Les mesures sanitaires limitant les rassemblements à l'intérieur ont restreint le nombre de places disponibles dans les centres d'examen.

Difficultés techniques



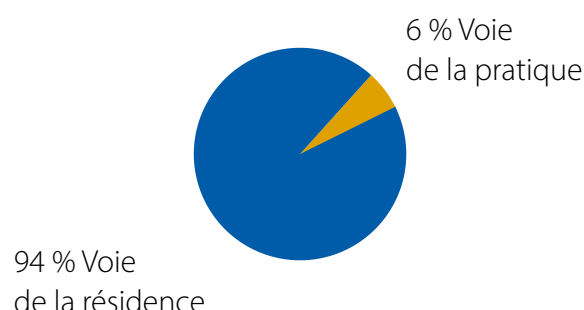
Quatorze candidats ont rencontré des difficultés techniques, et des solutions leur ont été proposées. En mettant en place des canaux de communications efficaces, le CMFC a été en mesure de résoudre rapidement tous les problèmes avec professionnalisme.

Choix de langue



Le quart des candidats ont passé l'examen en français

Admissibilité



La majorité des candidats à l'examen était admissible par la voie de la résidence.

Le CMFC s'est engagé à travailler avec les comités, les facultés et les groupes de résidents pour surmonter les défis particuliers liés aux examens. Nous sommes toujours ravis de recevoir vos commentaires. N'hésitez pas à nous faire part de toute préoccupation par courriel à ccfpexam@cfpc.ca.