



THE COLLEGE OF
FAMILY PHYSICIANS
OF CANADA



LE COLLÈGE DES
MÉDECINS DE FAMILLE
DU CANADA

Réponse des médecins de famille à la pandémie de la COVID-19

Résultats du sondage réalisé en mai 2020 auprès des membres du CMFC sur la COVID-19

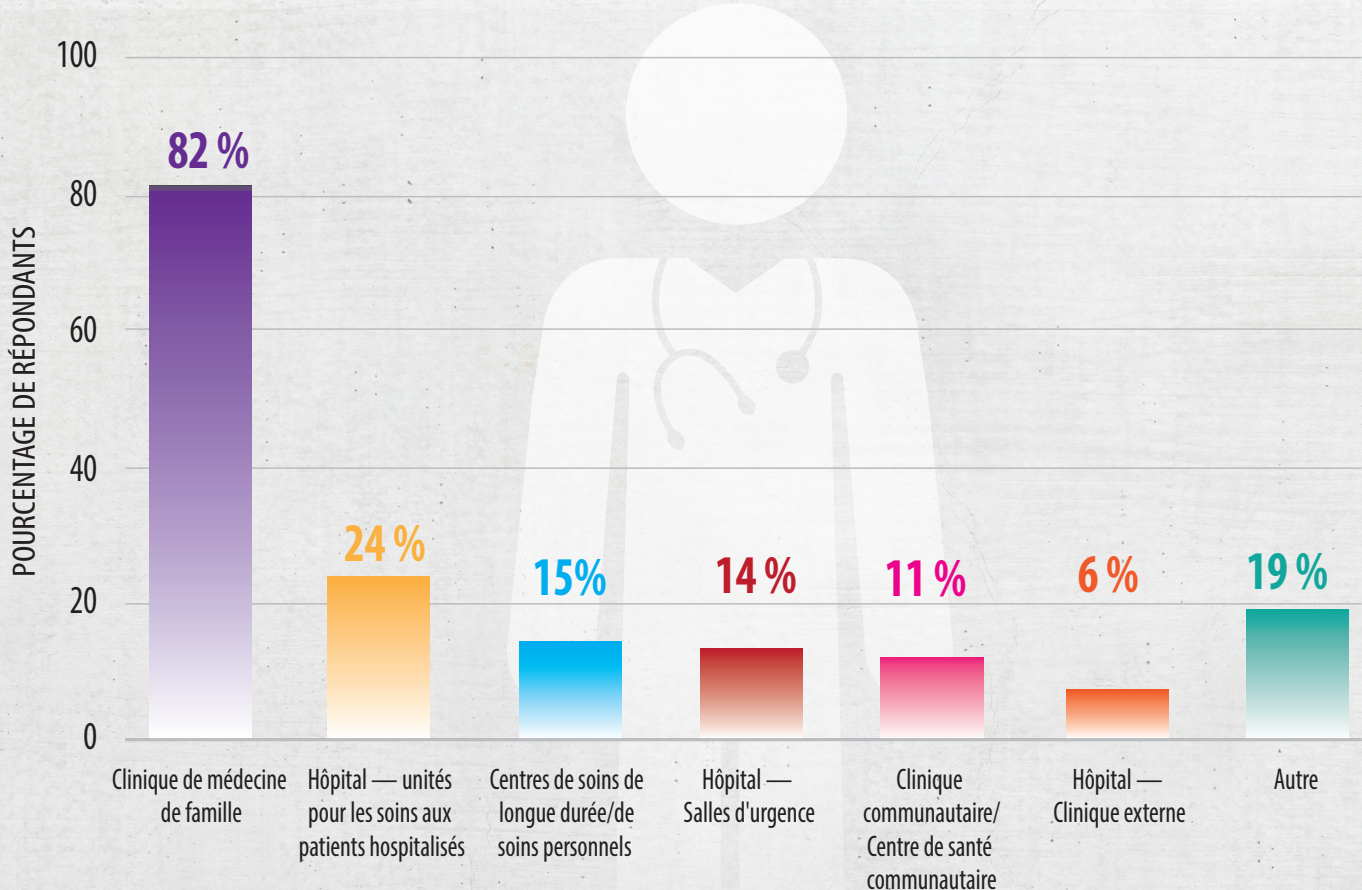
Dernièrement, le Collège des médecins de famille du Canada (CMFC) a mené un sondage auprès de ses membres leur demandant comment la COVID-19 avait modifié leur pratique. Étant donné que de nombreux membres du CMFC sont des prestataires de soins de première ligne, il est important de savoir comment les médecins de famille s'adaptent et continuent d'offrir des soins à leurs patients. Les résultats de notre sondage brossent un tableau de ce que font les médecins de famille pour fournir des soins sécuritaires et de qualité, ainsi que de leurs préoccupations à l'égard de leurs patients et de leur pratique.



Les médecins de famille travaillent dans divers milieux pendant la pandémie de COVID-19

La plupart (82 pour cent) des répondants au sondage continuent à voir leurs patients dans des cliniques de médecine de famille, mais ils travaillent également dans des unités de soins aux patients hospitalisés (24 pour cent), des centres de soins de longue durée et de soins personnels (15 pour cent) et des salles d'urgence (14 pour cent).

Figure 1 : Pourcentage de médecins de famille travaillant dans divers milieux de soins pendant la pandémie de COVID-19 (Les répondants pouvaient sélectionner plus d'un milieu)

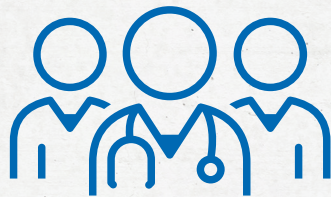


Les médecins de famille se rendent là où les patients ont besoin de soins pendant la pandémie de COVID-19

Soixante-treize pour cent des médecins de famille effectuent un dépistage de la COVID-19 chez les patients, souvent dans des centres d'évaluation improvisés dans les hôpitaux, les cliniques, les arénas et les stationnements.



Dans l'ensemble, **22 pour cent des répondants au sondage ont commencé à travailler dans de nouveaux milieux** à cause de la COVID-19. Parmi eux, 21 pour cent dispensent des soins dans des unités de soins aux patients hospitalisés, 16 pour cent travaillent dans des centres de soins de longue durée ou de soins personnels et 10 pour cent travaillent dans des salles d'urgence des hôpitaux. Certains médecins de famille retraités ont repris le travail pour aider à prodiguer des soins.



Cliniques de médecine de famille



Centre d'évaluation de la COVID-19

Centres de soins de longue durée

Salles d'urgence des hôpitaux et unités de soins pour patients hospitalisés

Des changements majeurs se produisent dans les cabinets ou cliniques de médecine de famille en réponse à la COVID-19

Les médecins de famille apportent des changements importants à leur pratique pour s'assurer que les patients reçoivent des soins sécuritaires et de qualité pendant la pandémie de la COVID-19. Par exemple, parmi les répondants au sondage :



89 %

D'ENTRE EUX COMMUNIQUENT AVEC LES PATIENTS À DOMICILE PAR TÉLÉPHONE, PAR COURRIEL OU PAR D'AUTRES MOYENS



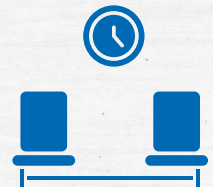
88 %

D'ENTRE EUX NETTOIENT ET STÉRILISENT DAVANTAGE LEURS BUREAUX ET LEURS ÉQUIPEMENTS



87 %

D'ENTRE EUX UTILISENT DAVANTAGE LES ÉQUIPEMENTS DE PROTECTION INDIVIDUELLE (ÉPI)

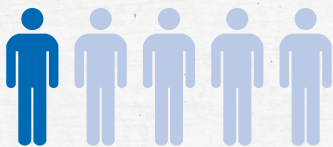


83 %

D'ENTRE EUX MODIFIENT LES SALLES D'ATTENTE POUR LES RENDRE PLUS SÉCURITAIRES

Les soins virtuels offrent aux médecins de nouveaux moyens de tenir des consultations avec leurs patients

La plupart des médecins de famille continuent à travailler dans leurs cliniques; toutefois, on observe un virage important vers les soins virtuels. Interrogés sur les consultations avec les patients au cours de la dernière semaine, les répondants au sondage ont déclaré qu'environ...



**1 SUR 5
ÉTAIT EN PERSONNE**

CONSULTATIONS AVEC LES PATIENTS



**4 SUR 5
ÉTAIENT VIRTUELLES**

Les patients sont en contact avec leur médecin de famille de différentes façons. La plupart des consultations se font par téléphone, mais un grand nombre de médecins utilisent également des plateformes de visioconférence comme Zoom et FaceTime. Les patients et les médecins ont aussi recours à des services de télémédecine, comme le Réseau Télémédecine Ontario.



91 %
DES RÉPONDANTS
AU SONDAJE
DÉCLARENT QUE LA
PLUPART DE LEURS
CONSULTATIONS
SE FONT PAR
TÉLÉPHONE



52 %
DES RÉPONDANTS
AU SONDAJE
COMMUNIQUENT
AVEC LEURS
PATIENTS PAR
COURRIEL



43 %
DES RÉPONDANTS AU
SONDAJE EFFECTUENT LES
CONSULTATIONS PAR VIDÉO



La COVID-19 nuit aux cabinets de médecine de famille

76 %

DES RÉPONDANTS AU SONDAJE ONT RÉDUIT LEURS HEURES DE TRAVAIL, EN MOYENNE DE 45 POUR CENT

63 %

DES RÉPONDANTS AU SONDAJE SONT TRÈS PRÉOCCUPÉS PAR LA PERTE DE REVENUS POUR LEUR PRATIQUE EN RAISON DE LA DIMINUTION DU NOMBRE DE CONSULTATIONS AVEC LES PATIENTS


45 %

DES RÉPONDANTS AU SONDAJE ESTIMENT QUE LES SOINS VIRTUELS ENTRAÎNERONT DES PERTES FINANCIÈRES IMPORTANTES

2 %

DES RÉPONDANTS AU SONDAJE ONT FERMÉ LEUR CABINET EN RAISON DE LA COVID-19

Le CMFC effectuera des analyses plus poussées afin de déterminer les causes et les effets de ces résultats. Ils mettent en évidence les défis auxquels les médecins de famille sont confrontés pour garder leur cabinet ouvert et, si ces défis ne sont pas pris en compte, ils pourraient présager des difficultés pour les patients qui souhaiteraient accéder aux soins par l'intermédiaire des cabinets de médecine de famille à l'avenir.



Comme tant d'autres, la plupart des médecins de famille parviennent à composer avec cette période difficile

Le sondage du CMFC a demandé aux médecins de famille d'évaluer leur état de santé personnel pendant la pandémie de COVID-19. Voici les résultats parmi les répondants au sondage :



66 %

JE ME SENS PLUTÔT BIEN, MAIS IL Y A DES JOURNÉES DIFFICILES/ J'AI UN TRAVAIL À FAIRE



26 %

ÉPUIsé, MAIS JE M'EN SORS



5 %

ÉPUIsé, JE PENSE ARRÊTER UN PEU



3 %

MIEUX QUE JAMAIS



Les médecins de famille craignent pour leur propre santé...

55 %

DES RÉPONDANTS AU SONDAGE SONT TRÈS PRÉOCCUPÉS PAR LE MANQUE D'ÉPI

56 %

SONT TRÈS PRÉOCCUPÉS PAR LE RISQUE DE CONTRACTER LA COVID-19



... mais ils sont encore plus préoccupés par la santé de leurs patients

80 %

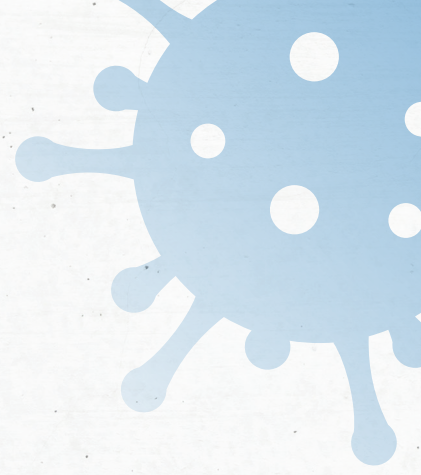
DES RÉPONDANTS AU SONDAGE SONT TRÈS PRÉOCCUPÉS PAR LE STRESS ÉMOTIONNEL/ MENTAL DE LEURS PATIENTS

71 %

DES RÉPONDANTS AU SONDAGE SONT TRÈS PRÉOCCUPÉS PAR LA RÉDUCTION DES CONTACTS AVEC LES PATIENTS CONCERNANT DES PROBLÈMES NON LIÉS À LA COVID-19

79 %

DES RÉPONDANTS AU SONDAGE PRENNENT DES MESURES POUR GARANTIR QUE LES PATIENTS ATTEINTS DE MALADIES CHRONIQUES CONTINUENT À RECEVOIR DES SOINS



Note sur la méthodologie :

Le sondage auprès des membres du CMFC sur la COVID-19 a été envoyé à 33 243 médecins de famille. Les résidents et les médecins vivant à l'extérieur du Canada ont été exclus. Le sondage a été offert en anglais et en français. Les données ont été recueillies entre le 28 avril et le 13 mai 2020. Les résultats sont basés sur les renseignements fournis volontairement par les répondants. Les questions sur les soins virtuels figurant dans ce sondage étaient basées sur celles élaborées par le Larry A. Green Center aux États-Unis.

Au total, **4 308** membres du CMFC ont répondu au sondage, soit un taux de réponse global de **13** pour cent. Un résumé de la répartition géographique et démographique des membres et des taux de réponse correspondants est présenté ci-après.

Taux de réponse en fonction de la répartition géographique

Région	Invitations	Réponses	Taux de réponse
Alberta	4 739	691	14,6 %
Colombie-Britannique	5 622	722	12,8 %
Manitoba	1 275	185	14,5 %
Nouveau-Brunswick	780	133	17,1 %
Terre-Neuve-et-Labrador	621	81	13,0 %
Territoires du Nord-Ouest	51	1	2,0 %
Nouvelle-Écosse	1 055	130	12,3 %
Nunavut	20	1	5,0 %
Ontario	13 996	1 708	12,2 %
Île-du-Prince-Édouard	130	10	7,7 %
Québec	3 698	519	14,0 %
Saskatchewan	1 186	117	9,9 %
Yukon	70	10	14,3 %
Total	33 243	4 308	13,0 %

Taux de réponse en fonction de la répartition démographique

Genre	Invitations	Réponses	Taux de réponse
Femmes	16 633	2 579	15,5 %
Hommes	16 610	1 729	10,4 %
Total	33 243	4 308	13,0 %

Âge	Invitations	Réponses	Taux de réponse
< 30 ans	1 188	130	10,9 %
de 30 à 39 ans	9 434	952	10,1 %
de 40 à 49 ans	8 276	1 075	13,0 %
de 50 à 59 ans	7 032	1 167	16,6 %
de 60 à 69 ans	4 851	737	15,2 %
de 70 à 79 ans	1 975	221	11,2 %
≥ 80 ans	484	26	5,4 %
Total	33 243	4 308	13,0 %