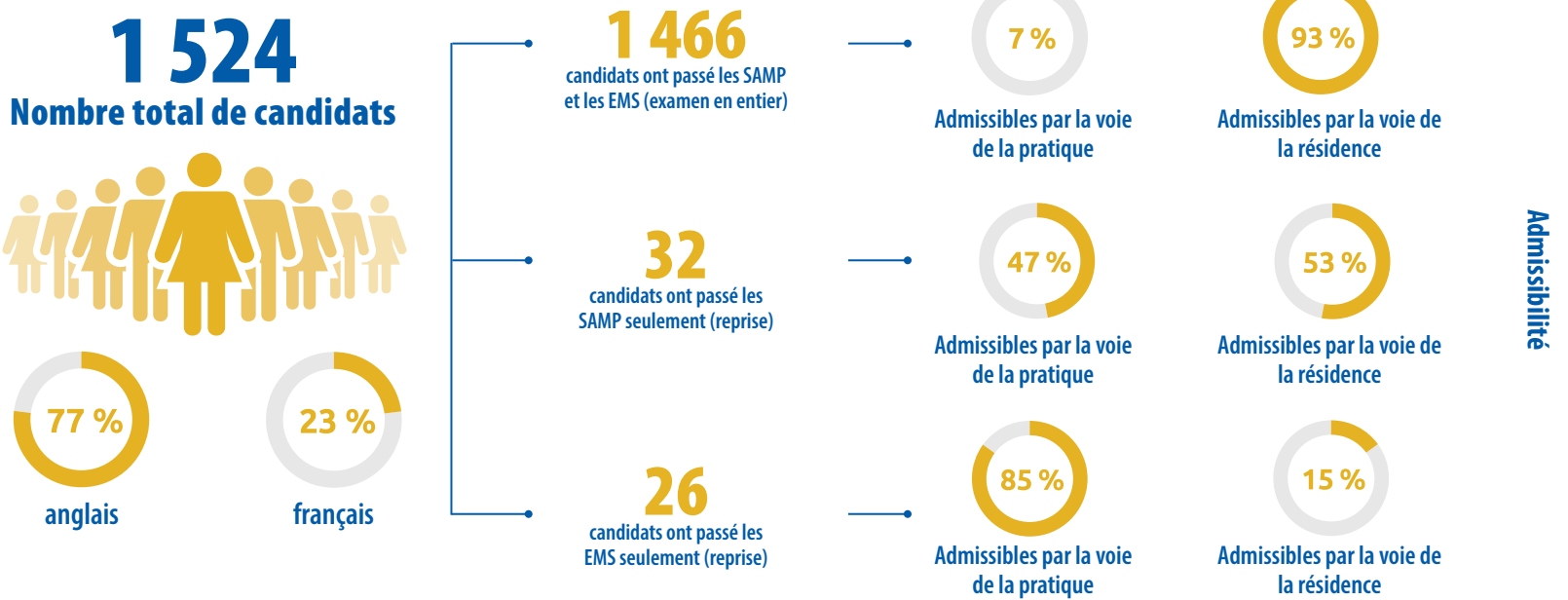




Examen de certification en médecine familiale Rapport sur l'administration de l'examen du printemps 2023

Le Collège des médecins de famille du Canada (CMFC) offre l'Examen de certification en médecine familiale [simulations cliniques écrites abrégées (SAMP) et entrevues médicales simulées (EMS)] au printemps et à l'automne, en anglais et en français.



Élaboration des examens et amélioration continue de la qualité (ACQ)

Élaboration et production du contenu des EMS

5
cas d'EMS en anglais
et en français

10
rédacteurs et réviseurs d'EMS

8
réunions de comité
sur les EMS

Élaboration et production du contenu des SAMP

11
rédacteurs de SAMP
(auteurs et réviseurs)

40
cas

445
questions

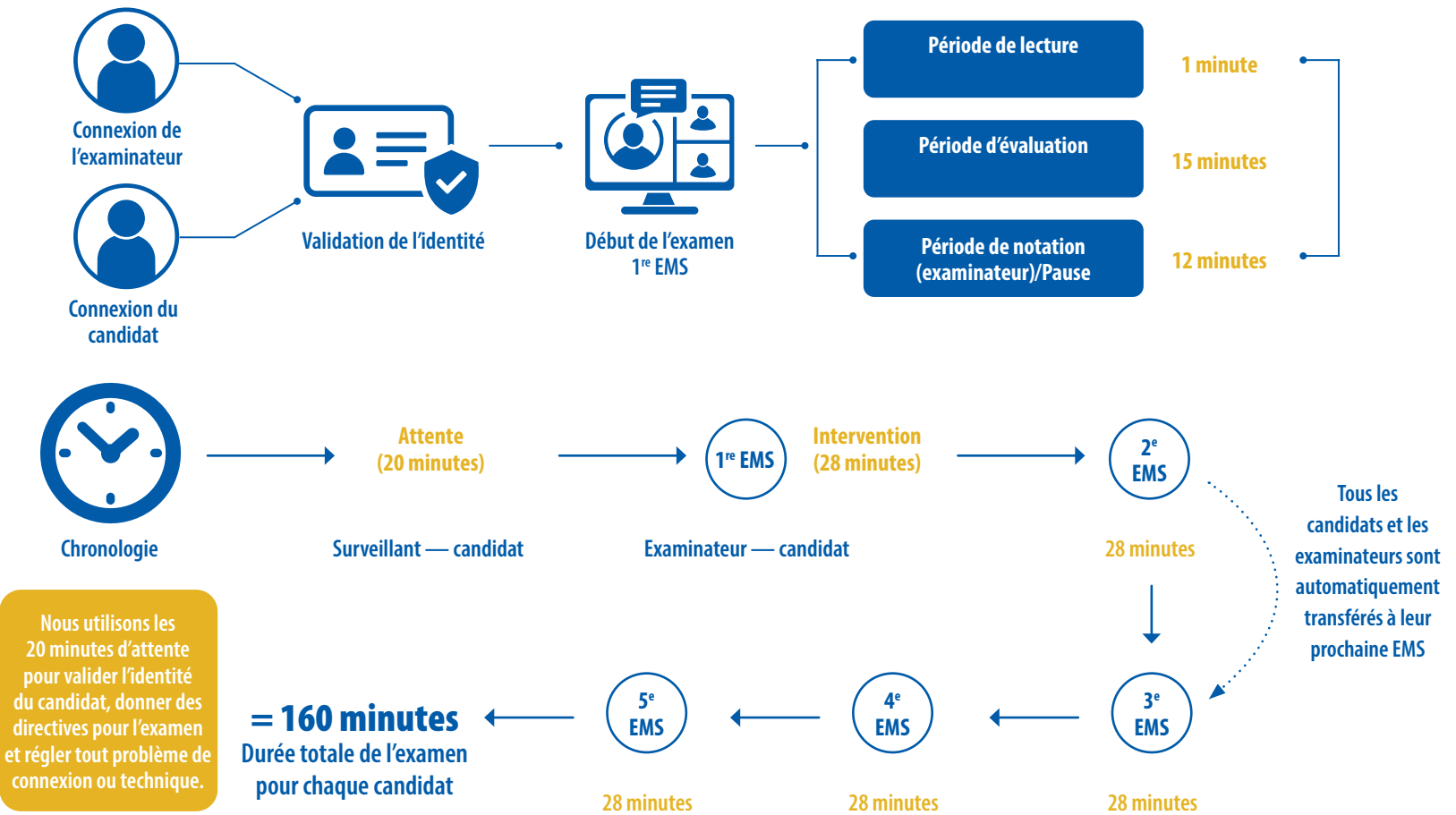
284
réponses

Test 1 = 142
Test 2 = 150
Test 3 = 153

Test 1 = 279
Test 2 = 308
Test 3 = 285

Explication des EMS virtuelles

Déroulement des EMS : Durant l'examen, les candidats jouent le rôle d'un médecin de famille qui voit des patients en consultation à son cabinet. Les examinateurs, des médecins de famille certifiés, jouent les patients et évaluent la performance des candidats à l'examen. Les candidats voient cinq « patients » différents, l'un après l'autre (cinq cas d'EMS).



Information détaillée sur l'administration de l'examen oral



Information détaillée sur l'administration de l'examen oral (suite)



Préparation des candidats

- Vidéos d'instruction, enregistrements et matériel écrit
- Foire aux questions
- Guide technique d'utilisation à l'intention des candidats
- Webinaire en direct
- Vidéo de démonstration du déroulement des EMS virtuelles



Préparation des examinateurs

- Séance d'orientation à la plateforme avec démonstration pratique
- Séance de normalisation de la notation : Séance virtuelle de calibration à l'aide de simulations
- Formation des responsables et responsables adjoints d'EMS
- Guide de gestion des incidents
- Formation des examinateurs sur l'évaluation des performances sur le plan de l'approche centrée sur le patient, sur la reconnaissance de différentes formes de partialité et sur la gestion de l'impact des préjugés sur l'évaluation

Centre de contrôle les jours d'examen

Pour assurer un soutien sûr, efficace et transparent aux candidats et aux examinateurs, nous avons mis sur pied un centre de contrôle entièrement pourvu d'un personnel bien formé et présent sur place :



Membres du personnel sur place

- 1 directeur du centre de contrôle
- 1 responsable du centre de contrôle
- 1 gestionnaire des données
- 1 responsable des TI
- 6 examinateurs en chef
- 3 accompagnateurs/conseillers à la tenue de l'examen
- 2 chefs des communications
- 4 techniciens pour le soutien technique

Groupe du fuseau horaire de l'Est/Centre

- 1 chef des opérations de l'examen
- 4 coordonnateurs de la tenue de l'examen
- 1 coordonnateur des communications

Groupe du fuseau horaire de l'Ouest

- 1 chef des opérations de l'examen
- 4 coordonnateurs de la tenue de l'examen
- 1 coordonnateur des communications

Groupe des candidats francophones

- 1 chef des opérations de l'examen
- 4 coordonnateurs de la tenue de l'examen
- 1 coordonnateur des communications

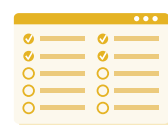


Membres du personnel à distance

- 2 techniciens pour le soutien technique
- 6 chargés du soutien marketing et communications
- 3 dirigeants expérimentés chargés de prendre les décisions relatives aux communications d'urgence

Principales fonctions

Le personnel du centre de contrôle avait pour mandat de veiller à ce que tous les candidats inscrits à l'examen puissent bien le passer.



Horaires des journées d'examen

Un cycle continu de résolution de dépannage préalable, de publication des examens, de surveillance de l'examen, de résolution de problèmes et de collecte de données

Résultats

13

accommodements lors de l'examen ; le CMFC s'efforce d'offrir des accommodements aux candidats dont les besoins nécessitent une attention particulière.

1,6 %

de toutes les stations d'EMS ont dû être repassées après la cinquième en raison de problèmes techniques survenus lors de la première tentative. L'examen d'un groupe de candidats a été lancé 30 minutes plus tard que l'heure prévue. Le personnel du centre de contrôle a informé tous les examinateurs et les candidats de la nouvelle heure de début. Tous les candidats se sont connectés et ont passé leur examen comme prévu.

Choix de langue



0

Aucune séance d'examen d'urgence n'a été tenue à la fin de la journée.

Information détaillée sur l'administration de l'examen écrit

Le volet écrit de l'examen, qui consiste en des SAMP informatisées, a eu lieu les 11, 12 et 13 avril.

Cette portion de l'examen était d'une durée de quatre heures et demie et comportait une orientation obligatoire de 15 minutes au début de l'examen ainsi qu'une pause facultative de 15 minutes.

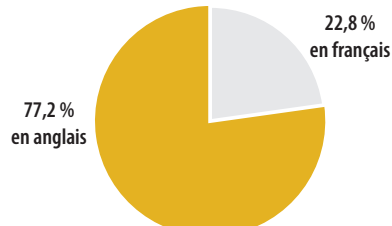
Difficultés techniques



0 %

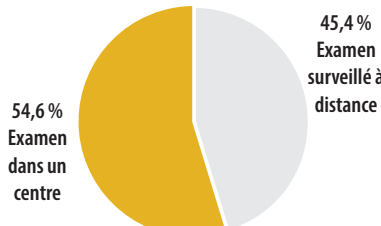
Aucune perturbation ni problème technique majeur n'a été signalé.

Choix de langue



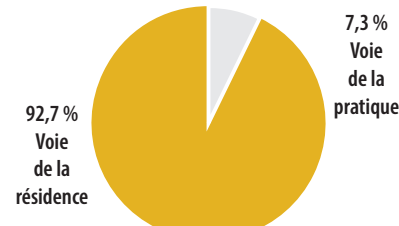
Un peu plus d'un quart des candidats ont passé l'examen en français.

Mode d'administration



Environ la moitié des candidats ont opté pour la surveillance à distance.

Admissibilité



La majorité des candidats à l'examen étaient admissibles par la voie de la résidence.

51

accommodements pour l'examen. Le CMFC s'efforce de répondre aux besoins des candidats liés à la grossesse, l'allaitement, la religion, le bien-être, les limitations physiques ou fonctionnelles, les difficultés d'apprentissage ou autres diagnostics exigeant une attention particulière.

Le CMFC s'est engagé à travailler avec les comités, les facultés et les groupes de résidents pour surmonter les défis particuliers liés aux examens. Nous sommes toujours ravis de recevoir vos commentaires. N'hésitez pas à nous faire part de toute préoccupation par courriel à ccfpexam@ccfpc.ca.

© 2023 Le Collège des médecins de famille du Canada.

Tous droits réservés. Ce contenu peut être reproduit en entier à des fins éducatives, personnelles et non commerciales seulement, avec mention adéquate. Toute autre utilisation requiert la permission du Collège des médecins de famille du Canada.